



Boletus subluridellus

A.H. Sm. & Thiers

DESCRIPTION

Nom Latin : *Boletus subluridellus* A.H. Sm. & Thiers

Nom Français : Bolet brun rougeâtre

Taxon : IUMQ0190

Taxonomie :

Division : Basidiomycota

Sous-division : Agaricomycotina

Classe : Agaricomycetes

Sous-classe : Agaricomycetidae

Ordre : Boletales

Sous-ordre : Incertain

Famille : Boletaceae

Genre : *Boletus*

Remarques

Ce bolet est souvent confondu avec *Neoboletus subvelutipes*, particulièrement dans les prucheraies à chêne rouge du Nord-Est des États-Unis. De plus, il est fort possible que d'autres espèces du même groupe habitent certaines forêts de feuillus des États de la côte est américaine, ce qui ne simplifie pas leur identification. À ce jour, au Québec, nous ne sommes parvenus à identifier que ces deux espèces.

B. subluridellus et *N. subvelutipes* sont très variables en couleurs tout dépendant de leur âge et des conditions climatiques lors de leur croissance. Il faut absolument comparer des basidiomes en parfait état, à mi-développement, pour parvenir à les distinguer facilement.

C'est avant tout le pied jaune qui attire l'attention chez *B. subluridellus*.

D'autre part, le chapeau de ce dernier est très variable en couleurs. Il peut être brun rougeâtre à rouge sang et parfois même jaune, mais, très jeune, il est nettement plus velouté que celui de *N. subvelutipes*. Cette distinction disparaît toutefois avec l'âge. Si les champignons récoltés ne sont pas en parfait état, il vaut mieux s'en remettre aux partenaires symbiotiques pour les distinguer : chênes pour *B. subluridellus*; pruches pour *N. subvelutipes*.

Le pied de ces deux espèces peut avoir parfois des fausses réticulations à l'apex.



Boletus subluridellus

A.H. Sm. & Thiers

Contrairement à une idée répandue, la présence de poils rouge vineux à la base du pied n'a pas vraiment d'importance ici, car avec l'âge, toutes les espèces du même groupe en présentent.

Les caractères microscopiques tels que décrits par Smith et Thiers pour distinguer les espèces de ce groupe sont inadéquats.

Dans l'ensemble, au Québec, *B. subluridellus* est plutôt rare; il est localisé dans quelques chênaies et autres forêts de feuillus en présence de caryers ou de hêtres. Quant à *N. subvelutipes*, il est commun et répandu partout sous les pruches.

Paradoxalement, pour ainsi dire, c'est toutefois *B. subluridellus* qui tend à fructifier en plus grand nombre, bien sûr quand les conditions climatiques lui sont favorables

Chapeau

5-10 cm de diam., convexe puis largement convexe, sec, distinctement velouté au début, glabre avec l'âge, rouge sang à brun rougeâtre foncé, parfois jaune au début lorsque recouvert par la litière, devenant bleu-violet foncé au froissement, à marge incurvée au début, avec étroite bande de tissu stérile

Face poroïde

Souvent jaune au début, puis parfois orangée, rouge orangé à rouge vineux à la fin, bleuissant intensément au froissement

Pores

Ronds et petits, 2-3 par mm

Couche(s) de tubes

Déprimée près du pied, jaune, 0,6-1 cm de longueur

Pied

6-10 x 1,5-2,5 cm, subégal, plein, sec, finement ponctué-velouté, jaune puis orangé ou rougeâtre avec l'âge, bleuissant au froissement

Chair



Boletus subluridellus

A.H. Sm. & Thiers

Jaune, bleuisant instantanément à la coupe

Odeur et saveur

Odeur et saveur indistinctes

Sporée

Brun olive

Basides

clavées, à 4 stérigmates, non bouclées à la base, 8–12 μm de diam.

Spores

(Sub)fusiformes vues de face, inéquilatérales vues de profil, lisses, à paroi jusqu'à μm 0,2 d'épaisseur, avec petit pore germinatif, jaunâtre terne, 11–15 x 4–5,5 μm

Cheilocystides

clavées, légèrement plus petites, 26–38 x 4–8 μm

Pleurocystides

28–42 x 6–11 μm , 3– μm de diam. pour le col, non émergentes

Trame tubulaire

Divergente (bolétoïde) :

formée d'hyphes longitudinales en éventail, parfois légèrement emmêlées près du médiostate, non bouclées, à paroi mince, parfois légèrement épaissie en profondeur, lisses, hyalines, parfois faiblement jaunâtres dans le KOH, 4–9(10) μm de diam.

Piléitrame

Formée d'hyphes amyloïdes persistantes



Boletus subluridellus

A.H. Sm. & Thiers

Pileipellis

± en trichoderme jusqu'à 150 µm d'épaisseur :

formé d'hyphes dressées, non bouclées, à paroi mince, lisses, 3–5 µm de diam., émergeant d'hyphes ± parallèles, jaunes dans le KOH, rouges dans le Melzer, avec cellules terminales cylindriques à subclavées et pigment intracellulaire jaune

Boucles

absentes

Mode de croissance

Solitaire, dispersé ou grégaire

Écologie

Mycorhizien :

sur sol sous chênes

Période

Fin-juin à mi-septembre

Fréquence

Assez rare

Comestibilité

Toxique

pouvant causer des troubles digestifs chez certaines personnes

Réactions chimiques

- orangée à rouge au KOH sur le chapeau



Boletus subluridellus

A.H. Sm. & Thiers

- orangée au KOH sur la chair
- négative au NH₄OH sur le chapeau
- orangée au NH₄OH sur la chair
- négative au FeSO₄ sur le chapeau et la chair

Références

Bessette, A.E., Roody, W.C. & Bessette, A.R. (2016). Boletes of Eastern North America. Syracuse University Press.

Mille et un champignons du Québec, Cercle des mycologues de Montréal inc., Montréal, 2002.

Lamoureux Y. & Després, J. (1997). Champignons du Québec, Tome 1 Les bolets. Cercle des mycologues de Montréal inc., Montréal.

Yves Lamoureux : www.flickr.com

Adaptation

Roland Labbé, février 2026.

Boletus subluridellus
A.H. Sm. & Thiers

PHOTOS MACROS



© Raymond McNeil



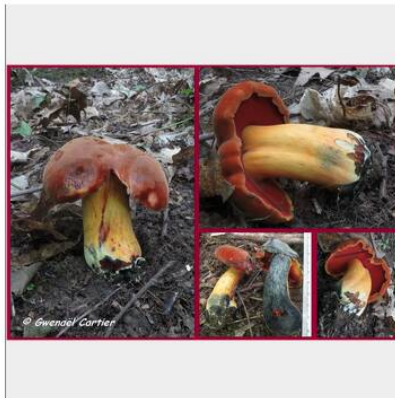
© Raymond McNeil



© Renée Lebeuf



© Renée Lebeuf



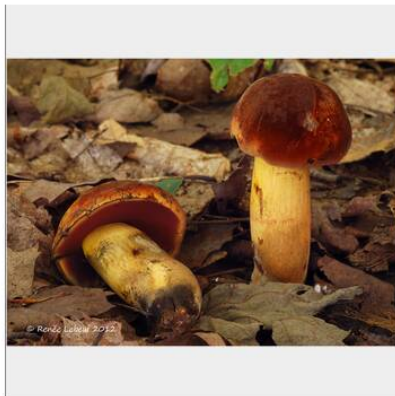
© Gwenaël Cartier



© Raymond McNeil



© Herman Lambert



© Renée Lebeuf
Page 6/9



© Gwenaël Cartier

Boletus subluridellus
A.H. Sm. & Thiers

PHOTOS MACROS



© Yves Lamoureux



© Yves Lamoureux



© Renée Lebeuf



© Renée Lebeuf



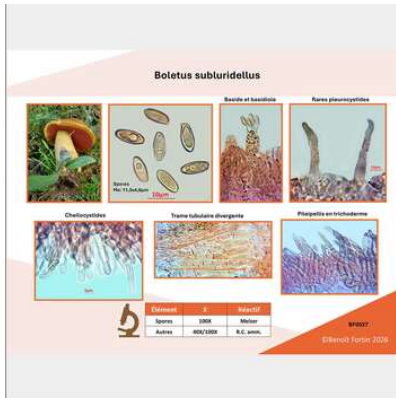
© Jacques Landry



© Jacqueline Labrecque

Boletus sub luridellus
A.H. Sm. & Thiers

PLANCHES MICROSCOPIQUES



© Benoît Fortin

ANNEXE : TABLEAUX COMPARATIFS

Tableau différentiel entre Boletus subvelutipes et Boletus subluridellus

Caractères distinctifs	Boletus subvelutipes	Boletus subluridellus
Chapeau au début :	finement velouté	plus distinctement velouté
Pied :	orange rougeâtre sur fond jaune au début	jaune au début
Habitat :	sous conifères	chênes / hêtres / caryers
Roland Labbé : septembre 2018.		

© Roland Labbé